

ROZPORZĄDZENIE NR 13/21
WOJEWODY WIELKOPOLSKIEGO
z dnia 1.04.2021 r.

**w sprawie zwalczania wysoce zjadliwej grypy ptaków (HPAI) na terenie powiatów
ostrzeszowskiego, ostrowskiego i kaliskiego.**

Na podstawie art. 46 ust. 3 pkt 1-4, pkt 7, pkt 8a, pkt 8d i pkt 8f ustawy z dnia 11 marca 2004 r. o ochronie zdrowia zwierząt oraz zwalczaniu chorób zakaźnych zwierząt (Dz. U. z 2020 r. poz. 1421) w związku ze stwierdzeniem ognisk choroby zakaźnej – wysoce zjadliwej grypy ptaków (HPAI) na terenie powiatu ostrzeszowskiego, w gminie Mikstat, w miejscowości Kotłów oraz w gminie Grabów nad Prosną, w miejscowości Giżyce, dla których obszar zagrożony chorobą przekracza granice jednego powiatu zarządza się, co następuje:

§ 1. 1. Za obszar zapowietrzony wysoce zjadliwą grypą ptaków (HPAI), zwany dalej „obszarem zapowietrzonym”, uznaje się teren obejmujący:

- 1) w powiecie ostrzeszowskim, w gminie Mikstat, miejscowości: Kotłów, Mikstat, Mikstat Pustkowie, Biskupice Zabaryczne;
- 2) w powiecie ostrzeszowskim, w gminie Grabów nad Prosną, miejscowość Giżyce;
- 3) w powiecie ostrzeszowskim, w gminie Kraszewice, miejscowości: Raławice, Renta, Mączniki;
- 4) w powiecie ostrowskim, w gminie Sieroszewice, miejscowości: Zamość, Biernacice, Kania;
- 5) w powiecie ostrowskim, w gminie Sieroszewice: Strzyżew Stara Wieś (część miejscowości Strzyżew), Strzyżew Kolonia (część miejscowości Strzyżew).

2. Za obszar zagrożony wystąpieniem wysoce zjadliwej grypy ptaków (HPAI), zwany dalej „obszarem zagrożonym”, uznaje się teren obejmujący:

- 1) w powiecie ostrzeszowskim, w gminie Mikstat, miejscowości: Komorów, Przedborów, Kaliszkowice Kaliskie, Kaliszkowice Ołobockie;
- 2) w powiecie ostrzeszowskim, w gminie Grabów nad Prosną, miejscowości: Bukownica, Chlewo, Książenice, Grabów nad Prosną, Grabów Pustkowie, Grabów Wójtostwo, Marszałki, Siekierzyn, Smolniki, Kuźnica Bobrowska, Zawady, Skrzynki, Bobrowniki, Dębicze, Kopeć, Palaty;
- 3) w powiecie ostrzeszowskim, w gminie Ostrzeszów, miejscowości: Niedźwiedź, Marydół, Korpisy, Siedlików, Rejmanka;

- 4) w powiecie ostrzeszowskim, w gminie Kraszewice, miejscowości: Jażwiny, Kraszewice, Jelenie, Jeziorki, Jajaki, Kuźnica Grabowska, Głuszyna;
 - 5) w powiecie ostrzeszowskim, w gminie Czajków, miejscowości: Kopna;
 - 6) w powiecie ostrowskim, w gminie Sieroszewice, miejscowości: Namysłaki, Masanów, Wielowieś, Rososzyca, Sieroszewice, Strzyżew (poza częściami Stara Wieś oraz Kolonia), Raduchów;
 - 7) w powiecie ostrowskim, w gminie Przygodzice, miejscowości: Bogufałów, Chynowa, Przygodziczki, Antonin;
 - 8) w powiecie kaliskim, w gminie Brzeziny, miejscowości: Ostrów Kaliski, Przystajnia, Moczalec, Jagodziniec, Brzeziny, Przystajnia-Kolonia, Czempisz, Pieczyska, Zagórna;
 - 9) w powiecie kaliskim, w gminie Godziesze Wielkie, miejscowości: Stara Kakawa, Nowa Kakawa, Rafałów, Kakawa-Kolonia.
3. Obszary, o którym mowa w ust. 1 i 2, określa mapa stanowiąca załącznik do rozporządzenia.

§ 2. 1. Na obszarze zapowietrzonym, o którym mowa w § 1 ust. 1, nakazuje się:

- 1) utrzymywanie drobiu lub innych ptaków w odosobnieniu, w kurnikach lub innych zamkniętych obiektach budowlanych lub w innym miejscu w gospodarstwie w sposób:
 - uniemożliwiający kontakt z drobiem lub innymi ptakami utrzymywanymi w innych gospodarstwach,
 - ograniczający ich kontakt z dzikimi ptakami.
- 2) niezwłoczne usunięcie zwłok drobiu lub innych ptaków;
- 3) niezwłoczne czyszczenie i odkażanie środków transportu i sprzętu wykorzystywanych do transportu drobiu lub innych ptaków, ich mięsa, paszy, ściółki lub nawozów naturalnych, innych środków transportu wjeżdżających do gospodarstwa lub z niego wyjeżdżających oraz innych przedmiotów lub substancji, które mogły zostać skażone wirusem wysoce zjadliwej grypy ptaków;
- 4) stosowanie środków bezpieczeństwa biologicznego przez osoby wchodzące do gospodarstwa lub z niego wychodzące, w celu wykluczenia rozprzestrzeniania się wysoce zjadliwej grypy ptaków, w szczególności wyłożenie mat dezynfekcyjnych przed wejściami, wyjściami, wjazdami i wyjazdami do i z gospodarstw utrzymujących drób oraz odkażanie rąk i obuwia przez osoby wchodzące do gospodarstwa lub z niego wychodzące;
- 5) posiadaczowi zwierząt:
 - prowadzenie wykazu osób wchodzących do gospodarstwa lub z niego wychodzących, z wyłączeniem pomieszczeń mieszkańców gospodarstwa,

- niezwłoczne informowanie właściwego terytorialnie powiatowego lekarza weterynarii o zwiększonej zachorowalności lub śmiertelności lub znacznym obniżeniu produktywności zwierząt utrzymywanych w gospodarstwie.

2. Na obszarze zapowietrzonym, o którym mowa w § 1 ust. 1, zakazuje się:

- 1) wyprowadzania z gospodarstwa i wprowadzania do niego drobiu lub innych ptaków oraz ssaków utrzymywanych w gospodarstwach;
- 2) wywożenia lub rozrzucania ściółki lub nawozów naturalnych bez zgody właściwego terytorialnie powiatowego lekarza weterynarii;
- 3) organizowania targów, wystaw, pokazów lub konkursów, gdzie są gromadzone drób lub inne ptaki;
- 4) wypuszczania drobiu lub innych ptaków w celu odtworzenia zasobów ptactwa łownego;
- 5) przemieszczania i transportu drobiu lub innych ptaków, w tym piskląt jednodniowych, drobiu odchowanego do rozpoczęcia nieśności, a także ich zwłok, jaj wylęgowych oraz konsumpcyjnych bez zgody właściwego terytorialnie powiatowego lekarza weterynarii;
- 6) transportu mięsa drobiowego z rzeźni, zakładów rozbioru oraz chłodni bez zgody właściwego terytorialnie powiatowego lekarza weterynarii;
- 7) targowiskowej sprzedaży mięsa drobiowego, mięsa ptaków łownych oraz jaj konsumpcyjnych i wylęgowych;
- 8) utrzymywania drobiu na wolnym powietrzu, chyba że:
 - a) drób jest chroniony przed kontaktem z dzikimi ptakami za pomocą sieci, dachów, poziomych tkanin lub innych odpowiednich środków zapobiegających temu kontaktowi lub
 - b) drób jest karmiony i poiony w zamkniętym pomieszczeniu lub w miejscu osłoniętym, które w dostateczny sposób uniemożliwia dostęp dzikiego ptactwa i tym samym zapobiega kontaktowi dzikiego ptactwa z pokarmem lub wodą przeznaczonymi dla drobiu;
- 9) korzystania ze zbiorników wodnych znajdujących się na wolnym powietrzu, w celach związanych z utrzymywaniem drobiu;
- 10) pojenia drobiu wodą pochodzącą ze zbiorników wód powierzchniowych, do których może mieć dostęp dzikie ptactwo.

3. Środków określonych w § 2 ust. 2 pkt 5 i pkt 6 nie stosuje się w odniesieniu do transportu przez obszar zapowietrzony drogami lub koleją bez rozładunku lub zatrzymywania się rozumiane jako unieruchomienie pojazdu niewynikające z warunków lub przepisów ruchu drogowego.

4. Środki określone w § 2 ust. 1 i ust. 2 stosuje się co najmniej przez 21 dni, licząc od dnia zakończenia wstępnego czyszczenia i odkażania ogniska choroby, lecz nie krócej niż do dnia przeprowadzenia przez powiatowego lekarza weterynarii badań w gospodarstwach położonych na obszarze zapowietrzonym i uzyskania wyników wykluczających obecność wirusa grypy ptaków.

5. Po upływie okresu, o którym mowa w ust. 4, na obszarze zapowietrzonym stosuje się środki określone w § 3 ust. 1 i ust. 2 aż do upływu okresu, o którym mowa w § 3 ust. 3.

§ 3. 1. Na obszarze zagrożonym, o którym mowa w §1 ust. 2, nakazuje się:

1) niezwłoczne czyszczenie i odkażanie środków transportu i sprzętu wykorzystywanych do transportu drobiu lub innych ptaków, ich mięsa, paszy, ściółki lub nawozów naturalnych oraz innych przedmiotów lub substancji, które mogły zostać skażone wirusem wysoce zjadliwej grypy ptaków;

2) stosowanie środków bezpieczeństwa biologicznego przez osoby wchodzące do gospodarstwa lub z niego wychodzące, w celu wykluczenia rozprzestrzeniania się wysoce zjadliwej grypy ptaków, w szczególności wyłożenie mat dezynfekcyjnych przed wejściami, wyjściami, wjazdami i wyjazdami do i z gospodarstw utrzymujących drób oraz odkażanie rąk i obuwia przez osoby wchodzące do gospodarstwa lub z niego wychodzące;

3) niezwłoczne informowanie o zwiększonej zachorowalności lub śmiertelności lub znacznym obniżeniu produktywności zwierząt utrzymywanych w gospodarstwie.

2. Na obszarze zagrożonym, o którym mowa w § 1 ust. 2, zakazuje się:

1) wprowadzania i wyprowadzania z gospodarstwa gdzie jest utrzymywany drób, drobiu lub innych ptaków oraz ssaków utrzymywanych w gospodarstwie, a także ich zwłok i jaj, bez zgody właściwego terytorialnie powiatowego lekarza weterynarii;

2) wywożenia lub rozrzucania ściółki lub nawozów naturalnych bez zgody właściwego terytorialnie powiatowego lekarza weterynarii;

3) organizowania targów, wystaw, pokazów lub konkursów, gdzie są gromadzone drób lub inne ptaki;

4) wypuszczania drobiu lub innych ptaków w celu odtworzenia zasobów ptactwa łownego.

3. Środki określone w § 3 ust. 1 i ust. 2 stosuje się co najmniej przez 30 dni, licząc od dnia zakończenia wstępnego czyszczenia i odkażania ogniska.

§ 4. 1. Nakazuje się oznakowanie obszaru zapowietrzonego i zagrożonego, o których mowa w § 1, poprzez ustawienie na zewnętrznej granicy tych obszarów tablic ostrzegawczych z czarnym napisem na żółtym tle o następującej treści:

„UWAGA! WYSOCE ZJADLIWA GRYPY PTAKÓW OBSZAR ZAPOWIETRZONY”

„UWAGA! WYSOCE ZJADLIWA GRYPA PTAKÓW OBSZAR ZAGROŻONY”.

2. Tablice i napisy mają mieć takie wymiary, aby były czytelne z odległości co najmniej 100 metrów, oznakowane w sposób trwały, nie podlegający działaniu czynników atmosferycznych.

3. Tablice należy umieścić na ustalonych przez właściwe organy drogach publicznych lub drogach wewnętrznych.

§ 5. Nakazuje się wyłożyć maty dezynfekcyjne na ustalonych przez właściwe organy drogach publicznych lub prywatnych między obszarami zagrożonym i zapowietrzonym.

§ 6. Nakazy i zakazy, o których mowa w § 2 i § 3, obowiązują wszystkich mieszkańców oraz osoby przebywające czasowo na obszarach, o których mowa w § 1.

§ 7. Nakazy i zakazy, o których mowa w niniejszym rozporządzeniu obowiązują niezależnie od nakazów i zakazów zawartych w rozporządzeniu Ministra Rolnictwa i Rozwoju Wsi z dnia 4 kwietnia 2017 r. w sprawie zarządzenia środków związanych z wystąpieniem wysoce zjadliwej grypy ptaków (Dz. U. z 2017 r., poz. 722).

§ 8. Wykonanie rozporządzenia powierza się Powiatowemu Lekarzowi Weterynarii w Ostrzeszowie, Powiatowemu Lekarzowi Weterynarii w Ostrowie Wielkopolskim, Powiatowemu Lekarzowi Weterynarii w Kaliszu, Staroście Ostrzeszowskiemu, Staroście Ostrowskiemu, Staroście Kaliskiemu, Państwowemu Powiatowemu Inspektorowi Sanitarnemu w Ostrzeszowie, Państwowemu Powiatowemu Inspektorowi Sanitarnemu w Ostrowie Wielkopolskim, Państwowemu Powiatowemu Inspektorowi Sanitarnemu w Kaliszu, Wielkopolskiemu Wojewódzkiemu Inspektorowi Transportu Drogowego, właściwym terytorialnie zarządcom dróg, właściwym terytorialnie nadleśnictwom, Burmistrzowi Miasta i Gminy Mikstat, Burmistrzowi Miasta i Gminy Grabów nad Prosną, Burmistrzowi Miasta i Gminy Ostrzeszów, Wójtowi Gminy Kraszewice, Wójtowi Gminy Czajków, Wójtowi Gminy Sieroszowice, Wójtowi Gminy Przygodzice, Wójtowi Gminy Godziesze Wielkie, Wójtowi Gminy Brzeziny.

§ 9. Rozporządzenie wchodzi w życie z dniem podania do wiadomości publicznej w sposób zwyczajowo przyjęty na terenie miejscowości wchodzących w skład obszarów, o których mowa w § 1 i obowiązuje do czasu jego uchylecia.

§ 10. Rozporządzenie podlega ogłoszeniu w Dzienniku Urzędowym Województwa Wielkopolskiego.

Wojewoda Wielkopolski
Michał Zieliński

Starszy specjalista

Dyrektor Wydziału Bezpieczeństwa i Zarządzania Kryzysowego
Doradca Państwowy Prawny

z-ca Dyrektora Wydziału
Infrastruktury i Rolnictwa

Dariusz Dymek

Paweł Pleter

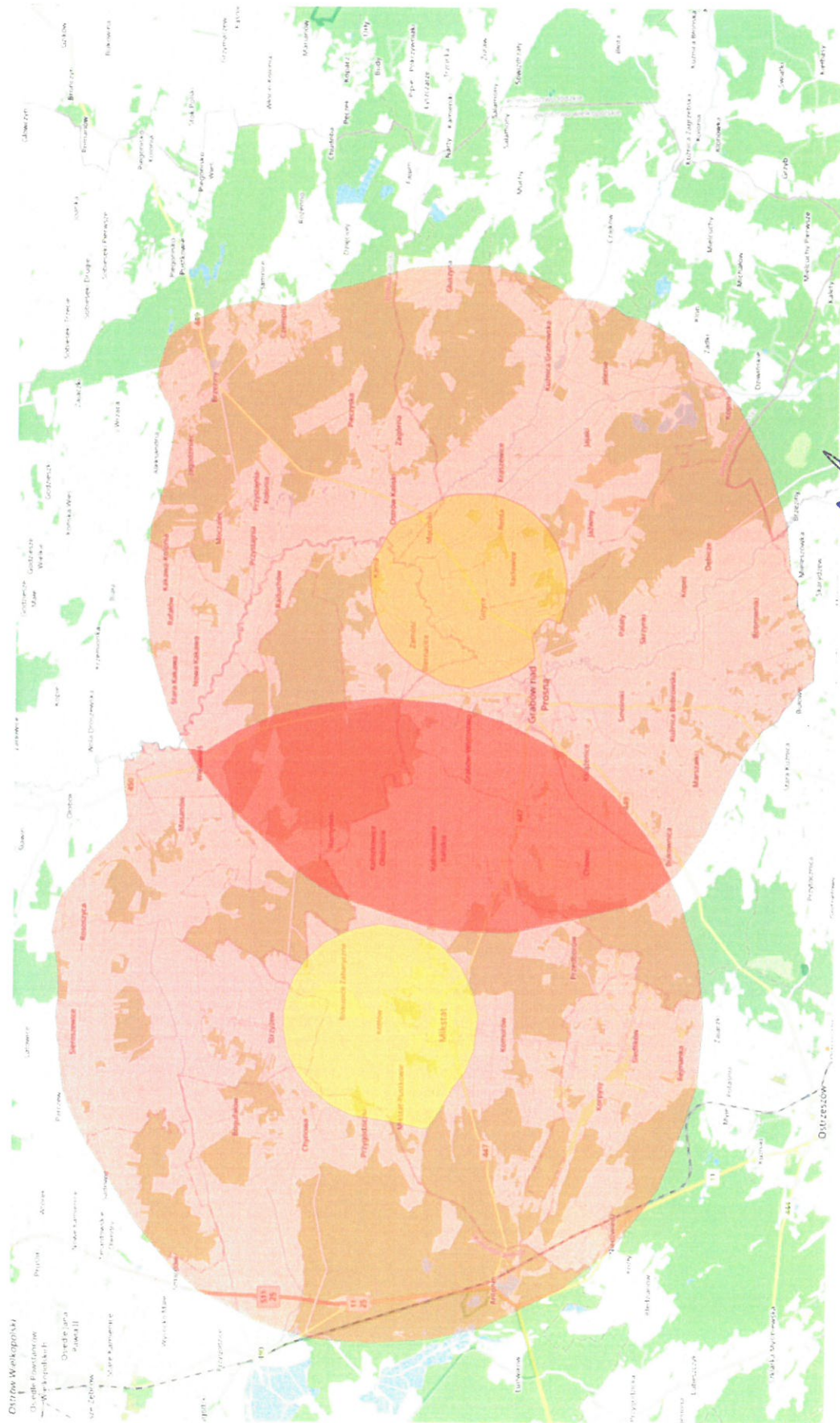
Joanna Woźna

Zbigniew Król

Agnieszka Konkolewska
31 MAR 2021

Załącznik nr 1 do Rozporządzenia Wojewody Wielkopolskiego nr 13.2/21 z dnia 13.04.2021 r. (obszar zapowietrzony i zagrożony –

ognisko HPAL w miejscowości Kotłów oraz Giżyce)



Kierownik Oddziału
Rolnictwa i Rozwoju Wsi

Hubert Osowicz

Starszy specjalista
Wal
Agnieszka Konkolewska

31 MAR 2021

Michał Zielinski
Wojewoda Wielkopolski
Michał Zielinski

Uzasadnienie

W bieżącym roku, na terenie województwa wielkopolskiego trzydzieste czwarte ognisko wysoce zjadliwej grypy ptaków (Highly Pathogenic Avian Influenza – HPAI) wystąpiło w gospodarstwie położonym w miejscowości Kotłów, w gminie Mikstat, w powiecie ostrzeszowskim oraz czterdzieste w bieżącym roku ognisko wysoce zjadliwej grypy ptaków (Highly Pathogenic Avian Influenza – HPAI) w gospodarstwie położonym w miejscowości Giżyce, w gminie Grabów nad Prosną, w powiecie ostrzeszowskim. Na terenie gospodarstw znajdowało się 2 148 sztuk gęsi reprodukcyjnych oraz 18 994 sztuk kaczek reprodukcyjnych.

W związku ze spadkiem nieśności, spadkiem pobierania paszy i wody, zmianą zachowania drobiu oraz zwiększonymi upadkami drobiu w tym gospodarstwie, Powiatowy Lekarz Weterynarii w Ostrzeszowie podjął niezwłoczne działania celem rozpoznania choroby, w tym pobrano i wysłano próbki do badań laboratoryjnych.

Z Państwowego Instytutu Weterynaryjnego – Państwowego Instytutu Badawczego w Puławach otrzymano dodatkowo wyniki badań laboratoryjnych próbek pobranych od ptaków z tych gospodarstw, w kierunku obecności wirusa grypy ptaków - sprawozdania z badań nr: P/21/10544 z dnia 23 marca 2021 r. oraz P/21/10720 z dnia 24 marca 2021 r.

W celu zwalczania choroby zakaźnej – wysoce zjadliwej grypy ptaków, nieodzownym jest określenie obszarów zapowietrzonego i zagrożonego wokół ogniska choroby oraz wprowadzenie nakazów i zakazów na tych obszarach.

Obszar zagrożony chorobą wystąpił na terenie powiatu ostrzeszowskiego, ostrowskiego i kaliskiego.

W związku z wystąpieniem ogniska wysoce zjadliwej grypy ptaków, wydanie na podstawie art. 46 ust. 3 ww. ustawy, rozporządzenia Wojewody Wielkopolskiego w sprawie zwalczania wysoce zjadliwej grypy ptaków (HPAI) na terenie powiatów ostrzeszowskiego, ostrowskiego i kaliskiego jest konieczne i uzasadnione.

z-ca Dyrektora Wydziału
Infrastruktury i Rolnictwa

Zbigniew Król
Zbigniew Król

Starszy specjalista kierownik Oddziału Rolnictwa i Rozwoju Wsi
Agnieszka Konkolewska
Rada Prawna
Jocanna Woźna

Doradca
Wojewody Wielkopolskiego

Paweł Płotek
Paweł Płotek

31 MAR 2021

Hubeł Osowicz
Hubeł Osowicz